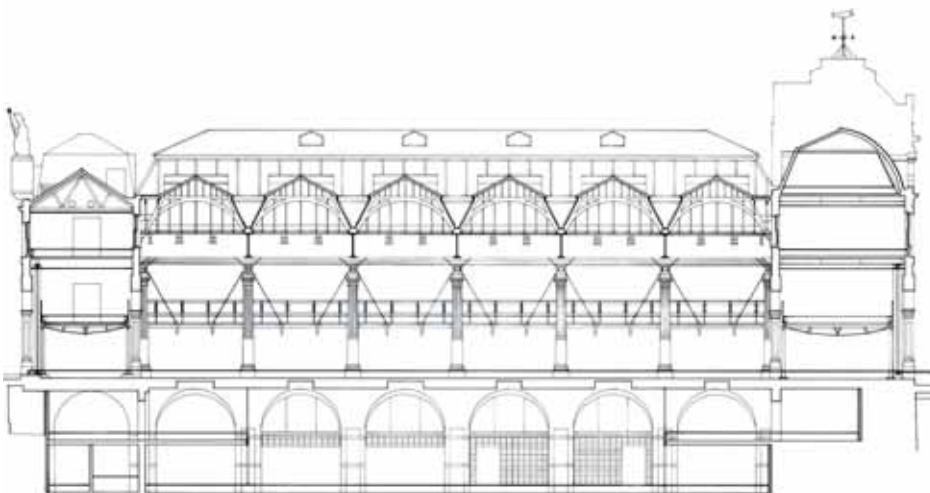


Marché de Billingsgate



Lieu/date
Londres, Angleterre 1985 - 1988

Maître d'ouvrage
Citibank/Citicorp

Superficie
11 200 m²

Architecte
Richard Rogers Partnership

Ingénierie structure
Ove Arup & Partners

Ingénierie services techniques
Ove Arup & Partners

Economiste
GA Hanscomb Partnership

Consultant en éclairage
Lighting Design Partnership

Entrepreneur principal
Taylor Woodrow Management Contracting Ltd



Prix remportés

Finaliste BBC Design Awards
1990

Civic Trust Award
1989

RIBA National Award
1989

RIBA Regional Award
1988

Notre cahier des charges demandait une transformation contemporaine de l'ancien marché aux poissons. Il fallait donc une intervention radicale, qui soit respectueuse de l'édifice original.

Ayant achevé le projet de la Lloyd's of London, Richard Rogers Partnership (RRP) a vu changer les attitudes dans la City, avec une préférence marquée pour la conservation et, pour les nouveaux bâtiments, une prédilection des planificateurs pour des designs "contextuels", voire souvent postmodernistes. Cependant, le cabinet, qui était en faveur du maintien des bâtiments historiques de qualité, accepta de conseiller le groupe de conservation SAVE pour sa campagne de sauvetage du marché aux poissons redondant de Billingsgate, qui appartenait à la City (qui se proposait de le démolir pour laisser place à un réaménagement urbain).

Finalement, le marché fut sauvé et acquis par une grande banque pour être transformé en immeuble de services financiers. Le client cherchait un vaste espace ouvert pour la salle des marchés – ce qui correspondait tout à fait à la structure victorienne. A l'extérieur, l'objectif était de restaurer les détails qui avaient disparu et de nettoyer et réparer, sans rien ajouter de nouveau. A l'intérieur, un certain nombre de changements étaient nécessaires, essentiellement pour ouvrir et utiliser les énormes voûtes du sous-sol qui étaient totalement dépourvues de lumière naturelle. L'étage principal du marché n'était cependant nullement compromis par l'ajout de nouvelles galeries, légères et structurellement indépendantes du bâtiment existant. L'un des espaces intérieurs les plus frappants est l'ancienne "galerie des haddocks", restée intacte, qui sert d'espace de bureaux. Les détails ont fait l'objet d'une attention particulière pour assurer une parfaite harmonie entre l'ancien et le nouveau. A propos du projet, Richard Rogers a déclaré : "Nous cherchions à créer une harmonie de l'ancien et du nouveau au sein du même bâtiment". Situé non loin de la Lloyd's of London, Billingsgate en est venu à symboliser les vues de Rogers sur l'urbanisme.